

## 6. Техническое обслуживание

После окончания работы промыть ствол чистой водой.

Хранить на складе в условиях, исключающих воздействие атмосферных осадков и прямых солнечных лучей.

При вводе ствола в эксплуатацию после хранения расконсервация не производится.

Стволы упаковываются в тару, обеспечивающую защиту изделий при хранении и транспортировании. По согласованию с потребителем, поставка стволов может осуществляться без упаковки в тару, при транспортировании их в универсальных контейнерах и кузовах автомобильного транспорта, с предохранением изделий от механических повреждений.

## 7. Свидетельство о приемке

Стволы пожарные ручные РС-50.01П и РС-70.01П соответствуют ТУ 4854-001-95431139-2009 и признаны годными к эксплуатации.

Изделие подвергнуто консервации и упаковке согласно требованиям, предусмотренным настоящим паспортом.

Дата консервации \_\_\_\_ . \_\_\_\_ . \_\_\_\_ г. Срок консервации – 1 год.

Представитель ОТК

\_\_\_\_\_  
(личная подпись)

\_\_\_\_\_  
(расшифровка подписи)

М.П.

\_\_\_\_\_  
(число, месяц, год)

## 8. Гарантийные обязательства

Предприятие-изготовитель гарантирует соответствие стволов требованиям ТУ 4854-001-95431139-2009 при соблюдении условий эксплуатации, транспортирования и хранения, изложенных в «Технических условиях».

Гарантийный срок устанавливается 18 месяцев со дня ввода стволов в эксплуатацию.

## 9. Сведения о рекламациях.

Номер и дата рекламации	Краткое содержание рекламации	Меры, принятые предприятием-изготовителем

## ТЕХНИЧЕСКИЙ ПАСПОРТ ИЗДЕЛИЯ

### СТВОЛЫ ПОЖАРНЫЕ РУЧНЫЕ РС-50П, РС-70П, РС-50.01П и РС-70.01П

СЕРТИФИКАТ ПОЖАРНОЙ БЕЗОПАСНОСТИ  
№ С-RU.ПБ97.В.00520

(ТУ 4854-001-95431139-2009)



РС-50П



РС-70П



РС-50.01(А)



РС-70.01(А)

**Производитель ООО ТПК «Татполимер»,**  
Российская Федерация, Республика Татарстан, 422982, г. Чистополь, ул. Мира, д. 44 «В»,  
тел./факс (84342) 5-84-13, 5-84-25,  
[www.tatpolimer.ru](http://www.tatpolimer.ru)

## 1. Назначение изделия

Ручные пожарные стволы (далее стволы) РС-50-П, РС-70П, РС-50.01П и РС-70.01П предназначены для постоянного крепления на конце пожарной рукавной линии и служат для формирования и направления сплошной струи воды на очаг пожара.

Применяются для комплектации внутренних пожарных кранов (ПК) в жилых, общественных, административных, промышленных зданиях и сооружениях, а также пожарных мотопомп и других средств противопожарной защиты.

Стволы могут применяться в районах с умеренным, тропическим климатом, категория размещения 1 по ГОСТ 15150-69.

## 2. Технические характеристики

Основные технические характеристики приведены в табл. 1. Таблица 1

Наименование параметров	Нормы для типоразмеров			
	РС-50П	РС-70П	РС-50.01П	РС-70.01П
1. Рабочее условное давление, МПа (кгс/см <sup>2</sup> ) не более	0,6 (6,0)	0,6 (6,0)	0,6 (6,0)	0,6 (6,0)
2. Расход воды, л·с <sup>-1</sup> , не менее*	3,6	7,4	3,6	7,4
3. Дальность компактной водяной струи (максимальная по крайним каплям), м., не менее*	28	32	28	32
4. Габаритные размеры, мм, не более:				
- длина (L)	310±1,0	306±1,0	190±1	190±1
- наибольший диаметр (D <sub>max</sub> )	98,0±1,0	126,0±1,0	62±1	78±1
- условный проход входного патрубка (D <sub>уах</sub> ), мм			50	70
- диаметр выступов входного патрубка (D), мм			50,5±0,11	66±0,13
- диаметр выходного цилиндрического отверстия (d), мм	13, ±0,11	18, ±0,13	13±0,11	18±0,13
5. Масса, кг, не более	0,2	0,3	0,1	0,2

\* Значение по п.п. 2-3 приведены при рабочем давлении (0,4<sup>±0,05</sup>) МПа.

Фирма-производитель оставляет за собой право на внесение изменений в конструкцию, дизайн и комплектацию товара, не влияющих на качество изделия.

## 3. Состав изделия и комплектность

В комплект поставки входит ствол, паспорт (совмещенный с руководством по эксплуатации).

Партия стволов, поставляемая в один адрес, комплектуется паспортом, объединенным техническим описанием и инструкцией по эксплуатации в соответствии с ГОСТ 2.601-2006.

## 4. Устройство и принцип работы

Стволы представляет собой отливку из стеклонаполненного полиамида (см. Рис. 1).

По конструкции стволы РС-50-П, РС-70П и РС-50.01П, РС-70.01П аналогичны и отличаются только по размерам.

Ребра предназначены для предотвращения вращения ствола в зажиме приспособления при навязке напорного рукава.

## 5. Указание мер безопасности

Не допускается эксплуатация стволов при рабочем давлении выше максимально указанного.

Запрещается применять стволы вблизи открытых линий электропередач, расположенных в радиусе действия струи.

К моменту пуска воды ствол должен надежно удерживаться работающим ствольщиком.

При испытаниях ствола гидравлическим давлением 0,9-1,0 МПа (9-10 кгс/см<sup>2</sup>) необходимо полностью стравливать воздух из внутренней полости до начала повышения давления.

При испытаниях ствола с целью определения расхода воды, дальности струи и ее качества необходимо надежно закреплять его в захвате стенда до пуска воды в рукавную линию. Во время испытаний передний торец ствола должен быть направлен в сторону, где исключается нахождение людей.



Рис. 1а.

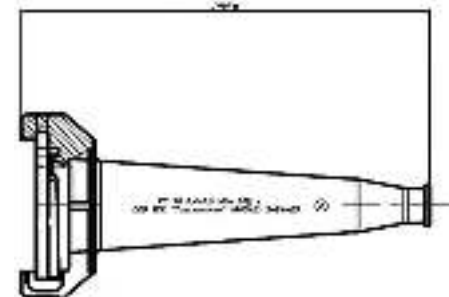


Рис. 1б.

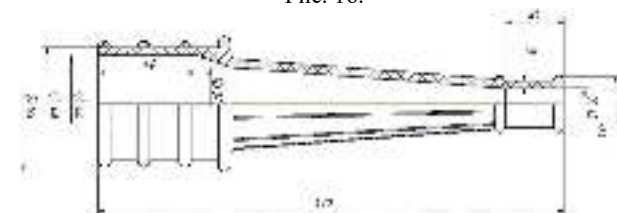


Рис. 1в.

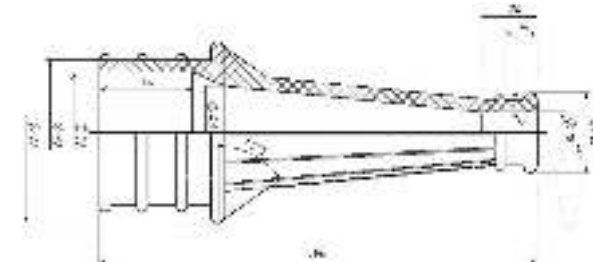


Рис. 1г.

Рис. 1. Конструкция ручного пожарного ствола: а – РС-50П; б – РС-70П в – РС-50.01П; г – РС-70.01П